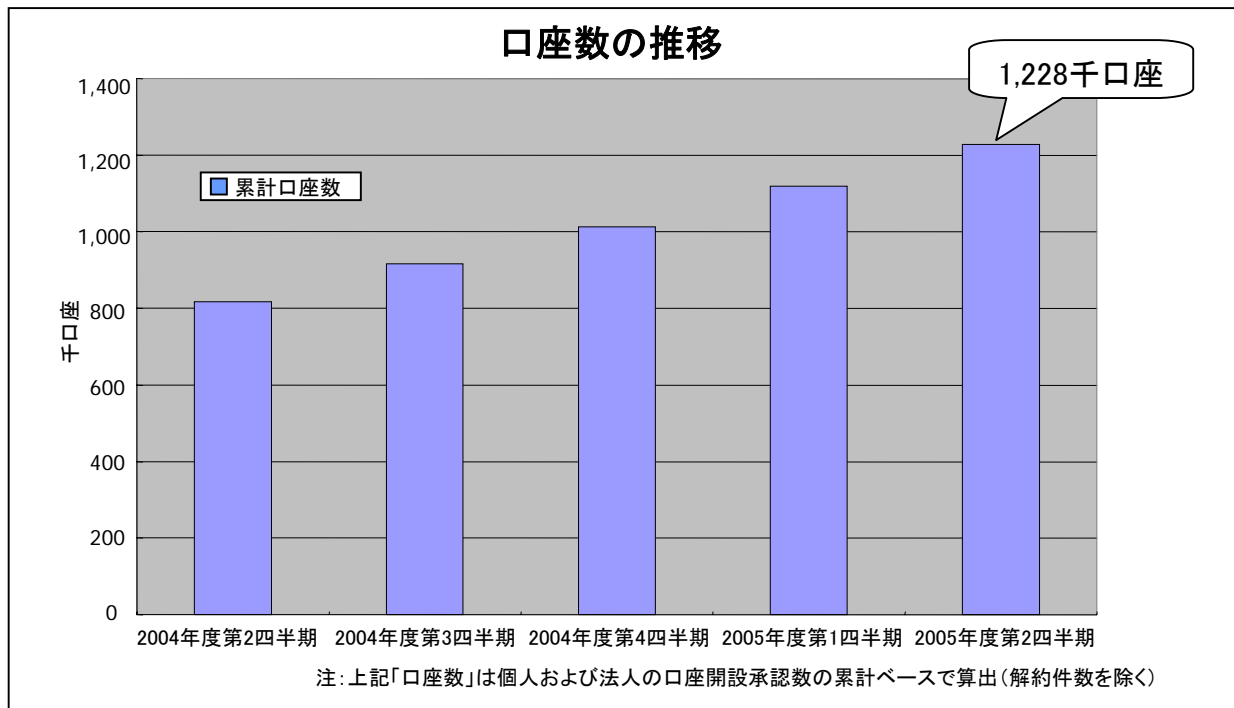
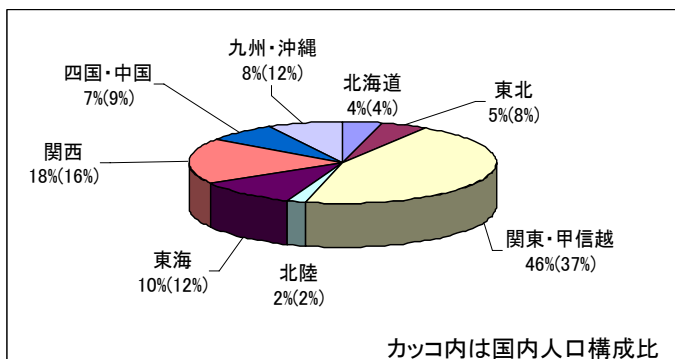


平成18年3月期 中間期業績の概要 参考資料

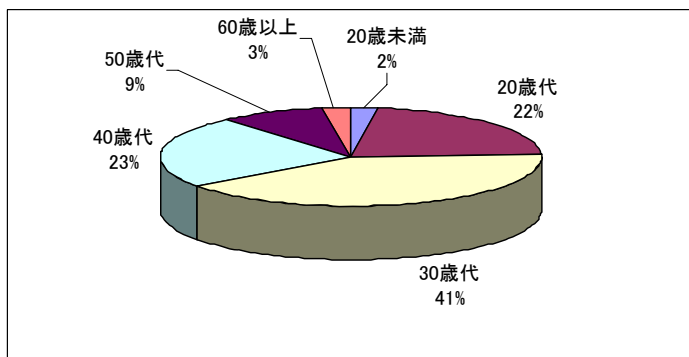


個人口座の分布状況 (平成17年10月末時点)

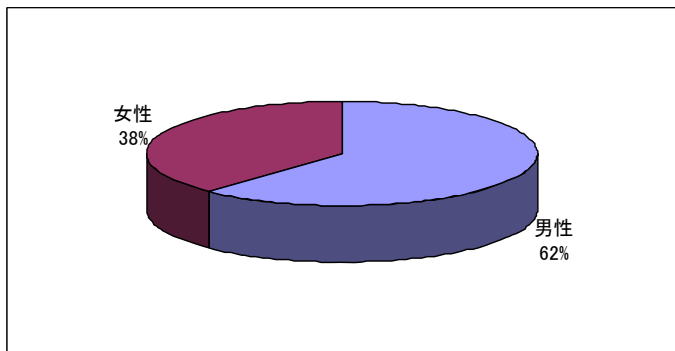
【地域分布】関東地方は人口構成比よりも高い割合です



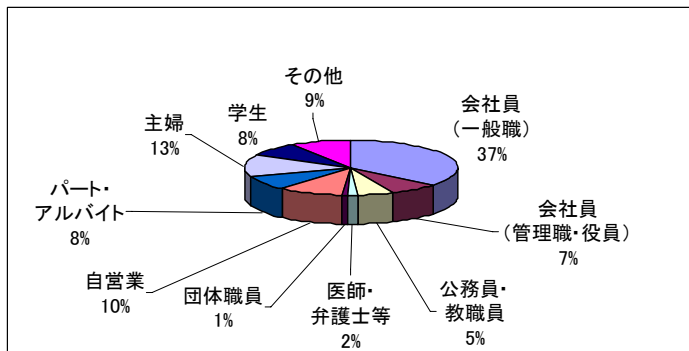
【年齢層分布】20、30、40歳代が大半を占めています

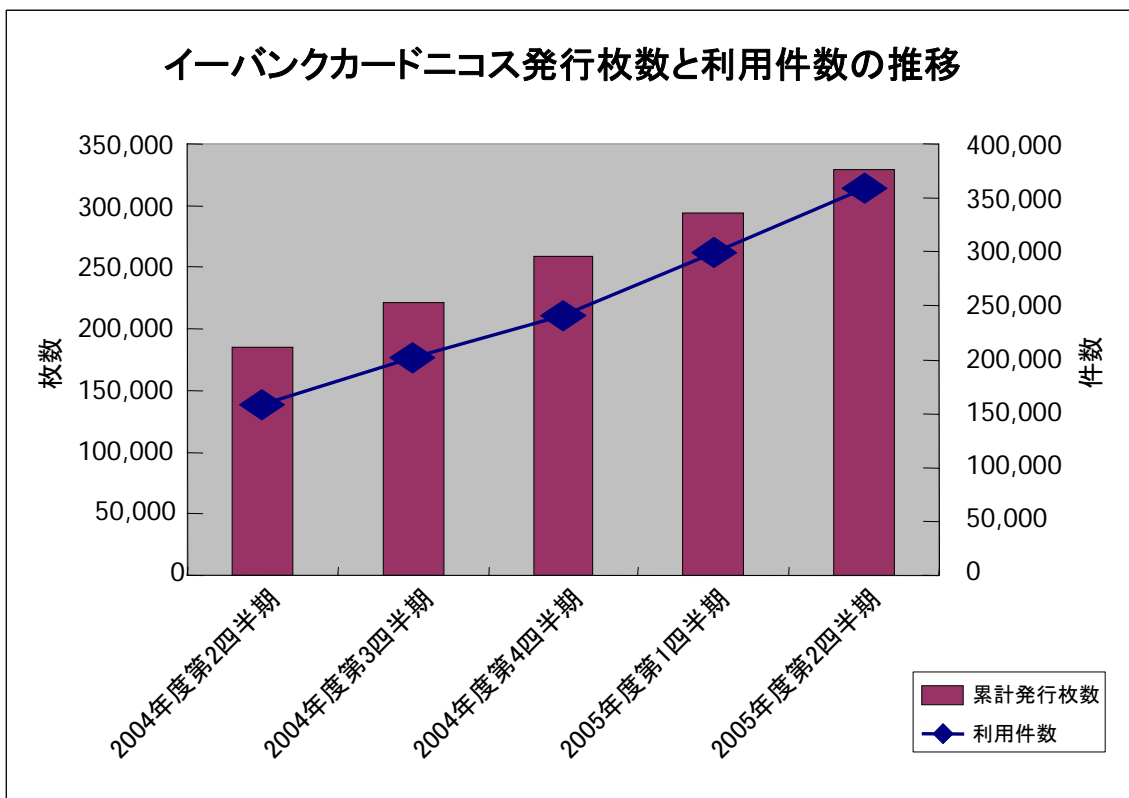
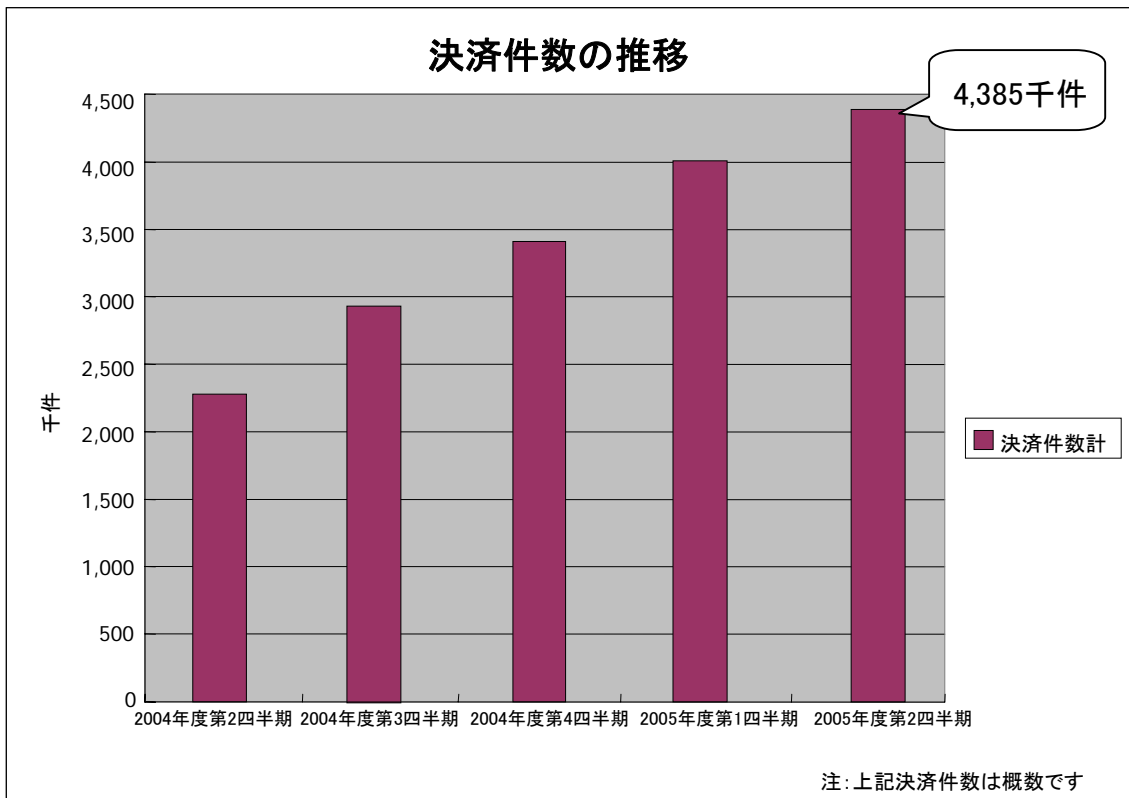


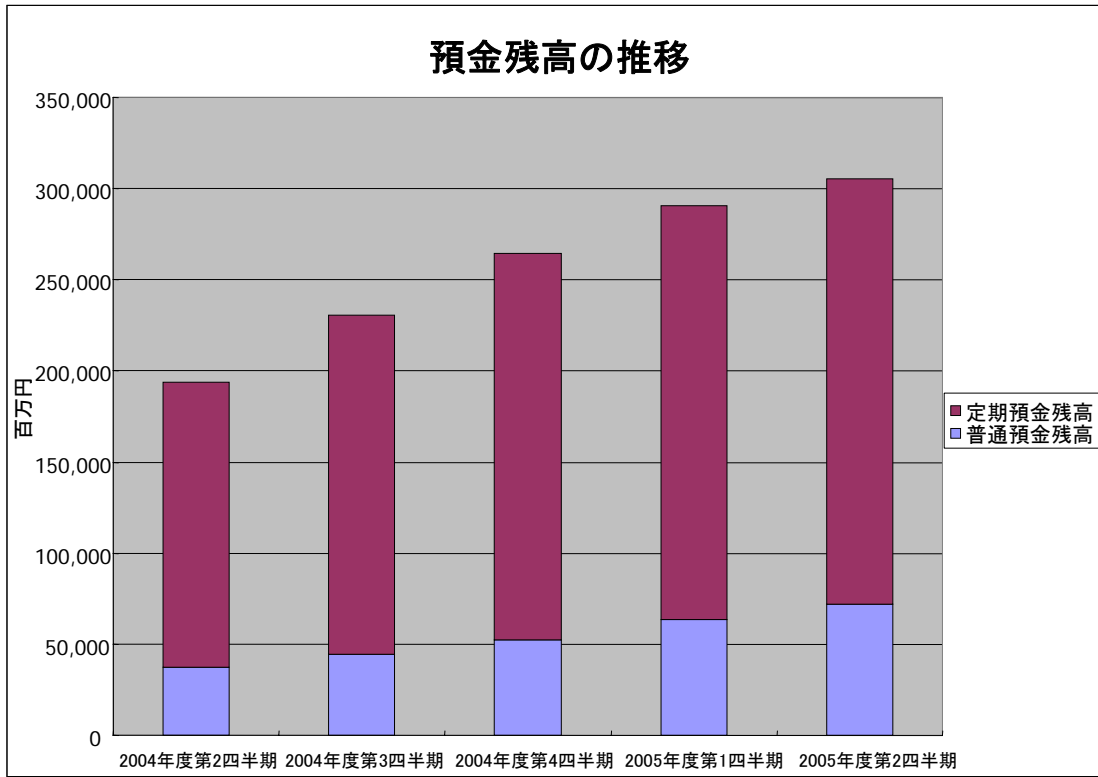
【男女比】ネットユーザーの構成比に近い割合となっています



【職業分布】会社員、主婦、自営業の順となっています







【調査結果】

- ・日経BPコンサルティング「ブランド・ジャパン2005」(2005年4月)
銀行-コンシューマー市場(BtoC) 2位
- ・日経BPコンサルティング「Webブランド調査」(2005年6月)
金融サイト 1位
- ・日経リサーチ「通販ブランド500」(2005年7月)
ブランド求心力全体ランキング 3位
- ・日本経済新聞「第二回金融機関評価調査」(2005年8月)
顧客満足度評価 5位
総合評価 10位
- ・Gomez「オンライン専門銀行・支店ランキング」(2005年10月)
総合得点 2位

【2005年度第2四半期のトピックス】

- ・ロンドン同時多発テロの被害者義援金受付口座を開設(2005年7月)
- ・USENが運営する音楽ダウンロードサービス「OnGen」でイーバンク決済開始(2005年7月)
- ・ベルーナのネットショップ、カタログ通販、TVショッピングでイーバンク決済開始(2005年7月)
- ・スパイウェア対策として「セキュリティボード」を導入(2005年8月)
- ・Klabと共同でケータイ共通ポイント制度「ケータイコイン」をサービス開始(2005年8月)
- ・日本初の携帯電話のカメラ機能を利用した口座開設申込を受付開始(2005年8月)
- ・スポーツ振興くじ「toto」の初のインターネット販売を開始(2005年8月)
- ・米国ハリケーン「カトリーナ」の被災者義援金受付口座を開設(2005年9月)
- ・イーバンク銀行の口座数が、ネット銀行最大規模の120万口座を突破(2005年9月)
- ・スポーツ振興くじ「toto」のインターネット販売を携帯電話でも対応開始(2005年9月)
- ・西日本シティ銀行と包括的業務提携(2005年9月)
- ・スパイウェア対策に有効な「セキュリティボード」の機能を拡張(2005年9月)